

OPIS PRZEDMIOTU ZAMÓWIENIA „OPZ”

1. Opis ogólny przedmiotu zamówienia. Zakres podstawowy:

- 1) Przedmiotem zamówienia jest usługa montażu, podłączenie do źródła energii elektrycznej, demontażu oraz transportu wystawy plenerowej „LIPCOWI 1945 Twarze Ofiar Obławy Augustowskiej”, zgodnie z Instrukcją i Projektem Wystawy stanowiącym **Załącznik nr 1 do OPZ**.
- 2) Dokumentacja fotograficzna wystawy oraz jej projekt i dane techniczne znajdują się w Instrukcji i Projekcie Wystawy stanowiącej **Załącznik nr 1 do OPZ**.
- 3) Wystawa znajduje się w magazynie w Augustowie, pod adresem ul. 3 Maja 49, 16-300 Augustów. **Od 1 stycznia 2025 roku magazyn zostanie przeniesiony pod adres ul. 3 Maja 16, 16-300 Augustów.**
- 4) Transport wystawy pomiędzy miastami obejmuje zapakowanie i rozpakowanie wystawy oraz załadunek i wyładunek elementów;
- 5) Samochód/samochody transportujące wystawę muszą być wyposażone w pasy mocujące do burt, belki drewniane lub rozpory aluminiowe bądź stalowe blokujące ładunek lub inne zabezpieczenia, które pozwolą na oddzielenie modułów wystawy od balastu i sprzętu umożliwiającego montaż i demontaż wystawy, zapobiegając ich uszkodzeniu.
- 6) Wykonawca powinien posiadać wszystkie niezbędne do montażu i demontażu wystawy narzędzia.
- 7) Wykonawca do załadunku i rozładunku, a także montażu i demontażu Wystawy skieruje 2-3 osobową ekipę. Jedna osoba z ekipy obejmie funkcję koordynatora zadania, którego imię i nazwisko zostanie podane w formularzu ofertowym. Koordynator skierowany przez Wykonawcę będzie dysponował odpowiednim doświadczeniem w zakresie montażu i demontażu konstrukcji tymczasowych, stanowiące kryterium oceny ofert.

2. Szczegóły dotyczące przewożonego ładunku:

Wystawa składa się z:

- 1) Lightbox dwustronny, podświetlany, wolnostojący o wymiarach 75x200x20 cm - 9 sztuk,
- 2) Lightbox dwustronny, podświetlany, wolnostojący o wymiarach 200x200x30 cm - 2 sztuki,
- 3) Lightbox dwustronny, podświetlany, wolnostojący o wymiarach 150x200x30 cm - 1 sztuka, łącznie - 12 elementów .

Wymiary są podawane: szerokość x wysokość x grubość.

Wszystkie elementy są zasilane elektrycznie (siła zasilania 2 000 wat).

Wartość wystawy: 50 000 złotych.

Łączna waga ładunku: do 800 kg.

Szczegółowy opis techniczny znajduje się w Instrukcji wraz z Projektem stanowiącymi **załącznik nr 1 do OPZ**.

3. Harmonogram ogólny.

Szczegółowe godziny transportów, montażu i demontażu ustalone zostaną w trybie roboczym, nie później niż na 14 dni kalendarzowych przed planowaną trasą.

1 transport	18-19.07.2024	a) demontaż wystawy w Mikaszówce b) transport wystawy na trasie Mikaszówka - Rzeszów c) montaż wystawy w Rzeszowie
2 transport	05-06.08.2024	a) demontaż wystawy w Rzeszowie b) transport wystawy na trasie Rzeszów - Lublin

		c) montaż wystawy w Lublinie
3 transport	26-27.08.2024	a) demontaż wystawy w Lublinie b) transport wystawy na trasie Lublin - Kraków c) montaż wystawy w Krakowie
4 transport	16-17.09.2024	a) demontaż wystawy w Krakowie b) transport wystawy na trasie Kraków - Augustów c) wypakowanie wystawy w magazynie w Augustowie
5 transport	29.02-01.03.2025	a) załadunek wystawy z magazynu w Augustowie b) transport wystawy na trasie Augustów - Białystok c) montaż wystawy w Białymstoku
6 transport	14.03.2025	a) demontaż wystawy w Białymstoku b) transport wystawy na trasie Białystok - Łomża c) montaż wystawy w Łomży
7 transport	31.03.2025	a) demontaż wystawy w Łomży b) transport wystawy na trasie Łomża – Olsztyn c) montaż wystawy w Olsztynie
8 transport	14.04.2025	a) demontaż wystawy w Olsztynie b) transport wystawy na trasie Olsztyn – Augustów c) wypakowanie wystawy w magazynie w Augustowie

Załącznik nr 1 do OPZ – Instrukcja transportu i montażu wystawy

INSTRUKCJA TRANSPORTU i MONTAŻU WYSTAWY „LIPCOWI 1945. Twarze Ofiar Obławy Augustowskiej”.

I. TERMINY I NAZEWNICTWO

1. „LIPCOWI 1945. Twarze Ofiar Obławy Augustowskiej” (dalej zwane: **Wystawą**)
2. Właścicielem Wystawy jest Instytut Pileckiego (dalej zwane: **Instytutem**).
3. Prace związane z załadunkiem i rozładunkiem Wystawy nadzoruje **Koordynator/Koordynatorka** wyznaczona do tego zadania przez Instytut.
4. Dostawca usługi rozładunku i załadunku nazywany jest dalej: **Wykonawcą**.

II. BUDOWA WYSTAWY I INFORMACJE TECHNICZNE

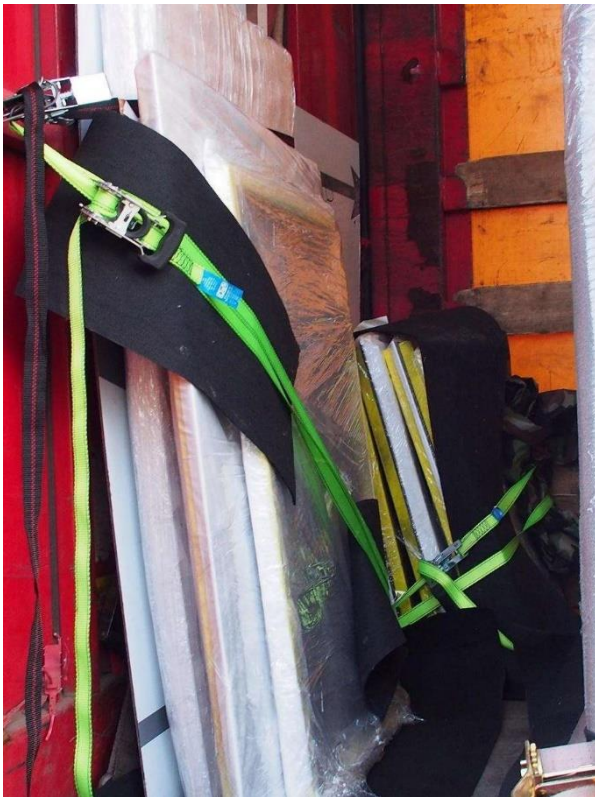
1. Wystawę tworzy 12 modułów, na które składa się:
 - 1) Lightbox dwustronny, podświetlany, wolnostojący o wymiarach 75x200x20 cm - 9 sztuk,
 - 2) Lightbox dwustronny, podświetlany, wolnostojący o wymiarach 200x200x30 cm - 2 sztuki,
 - 3) Lightbox dwustronny, podświetlany, wolnostojący o wymiarach 150x200x30 cm - 1 sztuka,
 - 4) Betonowe obciążniki - 28 sztuk.
2. Przykładowe rozmieszczenie wystawy pokazane zostały w dalszej części niniejszej Instrukcji.
3. Całkowita waga wystawy wynosi do 800 kg.
4. Łączna powierzchnia wystawy: 80 m².

III. ZAŁADUNEK i ROZŁADUNEK

1. Ekipa i narzędzia:
 - 1) do załadunku i rozładunku Wystawy potrzebna jest ekipa złożona z 2-3 osób;
 - 2) potrzebne narzędzia: 2 x wkrętarka z zestawem kluczy nasadowych;
 - 3) dla ułatwienia załadunku i rozładunku Wykonawca może skorzystać z samochodu ciężarowego z windą lub z wózka widłowego.
2. Załadunek i rozładunek odbywa się zgodnie z harmonogramem ustalonym z Koordynatorem/Koordynatorką ustalonym nie później niż 14 dni przed planowanymi pracami.
3. Załadunek:
 - 1) Rozmieszczenie elementów Wystawy podczas transportu powinno zapewnić bezpieczne dostarczenie wszystkich elementów do punktu docelowego.
 - 2) Podczas transportu moduły wystawy powinny być złożone pojedynczo i owinięte celofanem, a w czasie załadunku i rozładunku poszczególne elementy modułów należy przenosić osobno z zachowaniem kolejności: ramy, płótna, kable oświetleniowe led, obciążniki;
 - 3) Ramy, płótna i obciążniki Wystawy należy zabezpieczyć pasami (*Rysunek 1 i Rysunek 2*)
4. Rozładunek:
 - 1) Przystępując do rozładunku modułów należy ostrożnie, pojedynczo wynosić je z samochodu ciężarowego i delikatnie zdjąć celofan;
 - 2) Moduły wystawy należy rozładować na podłoże stałe utwardzone o płaskiej powierzchni.
5. We wszelkich nieopisanych w Instrukcji kwestiach stosuje się zasadę, że Wykonawcy Załadunku i Rozładunku są zobowiązani stosować się do poleceń Koordynatora/Koordynatorki rozładunku i załadunku wytyczonych przez Instytut.



Rysunek 1



Rysunek 2

IV. MONTAŻ

1. Ekipa i narzędzia:
 - 1) do montażu i demontażu Wystawy potrzebna jest ekipa złożona z 2-3 osób;
 - 2) potrzebne narzędzia: 2 x wkrętarka z zestawem kluczy nasadowych, 2 x komplet przyssawek;
2. Montaż należy wykonywać w następującej kolejności:
 - 1) Montaż należy rozpocząć od ustawienia poszczególnych ram Wystawy zachowując odpowiednią kolejność, oraz pilnując czy znajdują się w konfiguracji ustalonej uprzednio z Koordynatorem.
** UWAGA: W przypadku nierówności terenu istnieje możliwość zastosowania klinów, ale należy robić to uważnie, ponieważ niwelowanie nierówności klinami przy pierwszym podejściu przy ostatnim może się skończyć różnicą kilkunastu cm.)*
 - 2) Kolejnym etapem jest montaż oświetlenia LED wewnątrz każdej ramy stanowiącej stelaż każdego lightboxa.
 - 3) Po prawidłowym montażu oświetlenia należy przystąpić do przymocowania płócien z twarzami Ofiar i częścią merytoryczną.
 - 4) Konstrukcję wystawy należy obciążyć betonowymi obciążnikami (*Przykład podano w Projekcie wystawy*).

Projekt wystawy „Lipcowi 1945. Twarze ofiar Obławy Augustowskiej”

1. Wystawa:

Wystawa opiera się na kolekcji zdjęć portretowych osób zamordowanych przez Sowieców w wyniku Obławy Augustowskiej, największej zbrodni popełnionej na Polakach po II wojnie światowej. W Augustowie i na Suwalszczyźnie określa się ich mianem „Lipcowych”. Fotografie – nawet jeśli są zniszczone lub w niskiej jakości – stanowią jedyny nośnik, dzięki któremu wizerunki ofiar

zachowały się do naszych czasów. Dzięki zaawansowanym technikom rekonstrukcji cyfrowej i koloryzacji wystawa przywraca naszej pamięci prawdziwe oblicza tych osób. Stając z nimi twarzą w twarz, dostrzegamy rozmiar straty i skalę zbrodni, która przerwała życiorysy odważnych młodych ludzi, pełnych pasji i planów na przyszłość.

2. Tło historyczne:

W maju 1945 r. II wojna światowa w Europie dobiega końca. W Londynie, w Paryżu, w Moskwie i w Nowym Jorku tysiące ludzi świętują na ulicach zakończenie najbardziej krwawego konfliktu w dziejach świata. Żołnierze zwycięskiej koalicji – Amerykanie, Brytyjczycy, Francuzi i Rosjanie wspólnie pozują do zdjęć w zdobytym Berlinie.

W Polsce atmosfera jest zupełnie inna. Kraj, który pierwszy padł ofiarą II wojny światowej, jest faktycznie okupowany przez wojska sowieckie. Władzę od lipca 1944 r. sprawuje marionetkowy, komunistyczny rząd sterowany z Moskwy. Przeciwnicy nowego reżimu są prześladowani przez sowieckie NKWD i polskie Ministerstwo Bezpieczeństwa Publicznego. Posuwająca się na zachód Armia Czerwona, usuwając niemieckiego okupanta, przynosi nową formę totalitarnego zniewolenia.

W obliczu silnych represji ze strony Sowieców, 19 stycznia 1945 r. gen. Leopold Okulicki „Niedźwiadek” podejmuje decyzję o rozwiązaniu Armii Krajowej. Na terenie Polski tworzą się samorzutnie organizacje

poakowskie, które za cel stawiają sobie dalszą walkę o niepodległość. Komunistyczny Tymczasowy Rząd Jedności Narodowej, tworzony z udziałem przedstawicieli polskich ludowców, 5 lipca 1945 r. zostaje uznany przez USA i Wielką Brytanię za legalny rząd. Jednocześnie wciąż waży się kwestia zachodniej i północnej granicy nowej Polski, którą ma uregulować planowana na lipiec 1945 r. konferencja pokojowa w Poczdamie. W kraju narasta napięcie.

Suwalszczyzna i Podlasie są obszarem silnej aktywności polskiego podziemia niepodległościowego. Od lutego 1945 r. na tym obszarze działa Armia Krajowa Obywatelska – największa, poakowska organizacja konspiracyjna w tej części Polski. Zwarte kompleksy lasów, jezior, bagien oraz gęsta sieć polskich wsi sprzyjają stawianiu oporu wobec sowietyzacji kraju. W związku z tym na najwyższym szczeblu sowieckiego państwa podjęta zostaje decyzja o przeprowadzeniu zakrojonej na szeroką skalę akcji likwidacji polskiego podziemia niepodległościowego.

W lipcu 1945 r. żołnierze Armii Czerwonej i funkcjonariusze sowieckiego aparatu bezpieczeństwa wspierani przez polskie wojsko i funkcjonariuszy UB rozpoczynają operację, która przechodzi do historii jako Obława Augustowska. Jednostki 50. Armii gen. Ozierowa, wspierane przez 62. Dywizję Wojsk

Wewnętrznych NKWD o łącznej sile ponad 45 tys. żołnierzy przeczesują niewielki obszar Puszczy Augustowskiej. Zgodnie z sowieckimi instrukcjami odległość pomiędzy żołnierzami wynosi zaledwie 6 do 8 metrów. Wszystkie osoby podejrzane o działalność konspiracyjną są zatrzymywane i brutalnie przesłuchiwane

przez sowiecki kontrwywiad wojskowy „Smiersz”.

W wyniku Obławy zostało zatrzymanych ponad 7 tys. osób, z czego do domów wróciło tylko 5 tys. Blisko 500 osób Sowieci wywieźli do ZSRS.

Dziś wiadomo na pewno, że 592 osoby Sowieci zamordowali w nieznanym miejscu. Kolejne 900 osób, prawdopodobnie spotkał ten sam los. Rodziny i bliscy Ofiar Obławy Augustowskiej do dzisiejszego dnia nie znają miejsca ich pochówku.

3. Układ przestrzenny wystawy i sposób montażu:

Wystawa zajmuje łączną powierzchnię 80 m². Instalacja obejmuje 12 podświetlanych kasetonów zawierających grafiki z twarzami ofiar Obławy Augustowskiej wraz z biogramami. Treści będą miały charakter popularyzatorski i niekomercyjny.

Wspomniane kasetony będą wykonane z profili stalowych malowanych proszkowo na kolor czarny. Każdy z kasetonów będzie miał grubość do 20 cm. Wymiary całkowite wyniosą: 100 cm x 200 cm oraz 200 cm x 200 cm.

Kasetony będą mocowane czasowo do gruntu za pomocą obciążników betonowych. Po czasie ekspozycji wystawy teren zostanie uprzątnięty i przywrócony do pierwotnego wyglądu. W załączniku nr 2 znajdują się zdjęcia poglądowe ustawienia wystawy.

Montaż nie będzie wymagał ustawiania urządzeń czasowych tj. rusztowań. Zostanie wykonany z poziomu gruntu.

Załączniki:

Załącznik nr 1 – poglądowe zdjęcia ustawienia wystawy

















